

# Bienvenido en 2013

## TODO SOBRE EL ALOJAMIENTO EN GRUPO DE CERDAS CON ESTACIONES DE ALIMENTACIÓN



La Directiva Cerdas en Grupo 2001/88/EC, 91/630 establece que a partir del 1 de enero de 2013 los criadores de cerdas de la Unión Europea tienen la obligación de alojar las cerdas gestantes en grupos.

Si usted sigue teniendo dudas, o si todavía no se ha planteado la adaptación de sus instalaciones, le parecerá que queda poco tiempo. Este tipo de decisiones requieren tiempo, planificación y dinero. Necesitará saber cuáles son realmente las posibilidades y qué sistema de alojamiento en grupo cumple mejor sus expectativas. Una cosa está clara: **si usted quiere, 2013 ya podrá comenzar mañana.**

### ¿Qué sistema se adapta mejor?

Para usted como ganadero porcino es una tarea difícil tener que elegir entre todos los sistemas de alojamiento en grupo posibles. Al igual que los demás profesionales del sector porcino, seguramente tiene preguntas prácticas como: ¿qué sistema se adapta mejor a mí y a mi empresa? ¿Qué sistema me ofrece la modalidad y el rendimiento que yo busco? ¿Y cuál es el mejor sistema de alojamiento en grupo para cerdas gestantes sin perder el control de las cerdas individuales?

### En la práctica diaria

Este boletín describe las posibilidades que le brinda el sistema de alojamiento en grupo con estaciones de alimentación para cerdas; para el año 2013 pero también para más adelante. El sistema de estaciones de alimentación ya hace mucho tiempo que está en el mercado y ha demostrado en la práctica que es efectivo y que está preparado para los nuevos desarrollos del futuro.

Hablaremos de las siete ventajas más escuchadas referentes del sistema. Además, ganaderos porcinos y especialistas nos cuentan, basados en sus propias experiencias, cómo resulta en la práctica el uso de los sistemas de alojamiento con estaciones de alimentación para cerdas.



Grupo dinámico con cinco estaciones de alimentación para cerdas

## LAS SIETE VENTAJAS MÁS ESCUCHADAS QUE LLEVAN A OPTAR POR LA ESTACIÓN DE ALIMENTACIÓN PARA CERDAS

(ver página 3)

- # 1 Gestión de empresa más eficaz y eficiente
- # 2 Tranquilidad en el grupo
- # 3 Más facilidad de control
- # 4 Mejor imagen
- # 5 Alimentación individual
- # 6 Mejores resultados técnicos
- # 7 Nedap: innovación y fiabilidad

## EXPERIENCIAS DE LOS GANADEROS PORCINOS

### “LA ESTACIÓN DE ALIMENTACIÓN PARA CERDAS ES NUESTRA SALVACIÓN”

Vincent Rincé, gerente de la explotación de cerdas ‘Le Chanteloup’ (Francia)

“Ahora logramos hacer todo el trabajo en la explotación con sólo seis personas. Antes necesitábamos nueve. Lo cual es un importante ahorro y en el fondo nuestra salvación.”

Para más información [www.esf2013.com](http://www.esf2013.com)

### “CAMADAS MÁS UNIFORMES GRACIAS A LA ALIMENTACIÓN INDIVIDUAL”

Ganadero porcino Benjamin Kastner (DE)

“Para nosotros la alimentación individual fue la mayor ventaja a la hora de elegir las estaciones de alimentación AEC de Nedap”, cuenta Kastner.

Para más información [www.esf2013.com](http://www.esf2013.com)

En la página 2 usted podrá leer más acerca de las experiencias de ganaderos porcinos con estaciones de alimentación.

 **nedap**  
technology that matters

## PUNTOS IMPORTANTES



2

### Casos prácticos: ganaderos porcinos

Ganaderos porcinos que, al igual que usted en este momento, tuvieron que hacer una elección. Aquí usted puede leer sobre sus experiencias con estaciones de alimentación.



4

### En la práctica

Cómo transcurre una semana en una nave con estaciones de alimentación. Trabajos y su distribución en el tiempo.



5

### Especialistas

Basados en su capacidad profesional y experiencia, los especialistas opinan sobre los sistemas de alojamiento en grupo con estaciones de alimentación para cerdas.

## ¿MÁS INFORMACIÓN?

En la página web: [www.esf2013.com](http://www.esf2013.com).

usted encontrará información ampliada, imágenes y videos sobre las estaciones de alimentación para cerdas.



# “PARA MÍ LOS RESULTADOS PRUEBAN QUE FUNCIONA”

Ganadero porcino Roger Cuijpers (Países Bajos)



¿Quién?: Ganadero porcino Roger Cuijpers  
¿Dónde?: Maria Hoop, Limburg, Países Bajos

Una de las primeras cosas que hizo Roger Cuijpers, ganadero porcino de la localidad de Maria Hoop (provincia de Limburgo, Países Bajos) después de adquirir la granja porcina de sus padres en 2006, fue construir una nave nueva para cerdas, ampliando la capacidad de la granja de 180 a 350 cerdas, y cambiando al sistema de alojamiento en grupo.

Cuijpers decidió alojar las cerdas en un grupo grande con estaciones de alimentación de Nedap. “Fue una elección muy lógica. Mejora el bienestar de los animales, la imagen de la explotación, y facilita el trabajo.”

## Un solo grupo grande

La comodidad es un factor muy importante para Cuijpers. Por eso eligió el sistema de alojamiento en un solo grupo grande. Después de la cubrición, las cerdas entran inmediatamente en el grupo. “Esto siempre funciona bien, las cerdas ya se conocen. El porcentaje de repetidoras está alrededor del 6 por ciento, lo cual es bastante significativo.” Antes de ser inseminadas, las cerdas jóvenes ya entran en el grupo para acostumbrarse. Nos dimos cuenta de que si entran en el grupo por primera vez después de la inseminación, no funciona bien. “Son cosas que vas aprendiendo. Se necesita un poco de tiempo de adaptación.”



Cuijpers en su nave para cerdas

## Cambio suave

El cambio resultó ser incluso más fácil de lo que esperaba Cuijpers. “Todo va según esperábamos. Incluso mejor. Pensé que habría más peleas entre las cerdas. De vez en cuando sucede algo, pero en general hay mucha tranquilidad en el grupo.” Gran parte del día las cerdas descansan. Alrededor de las cinco de la tarde las estaciones de alimentación empiezan un nuevo ciclo y el grupo empieza a moverse. Cuijpers tiene cinco estaciones de alimentación de Nedap en su nave. “Posiblemente cuatro también hubieran sido suficientes, pero demasiado poca capacidad crea intranquilidad y si alguna vez falla una de las estaciones, tienes un problema.”

## Automatización

Hasta ahora hemos tenido pocos problemas técnicos. “Opino que ofrece ventajas especialmente en cuanto a la automatización. Ahora tengo el doble de cerdas que antes, lo cual sería imposible sin las estaciones de alimentación y la detección del celo. Simplemente es un gran ahorro de tiempo”. Gracias a ello Cuijpers tiene más tiempo para otras cosas, tanto en la explotación como fuera. “Por la mañana necesito sólo media hora para hacer una vuelta y comprobar que todo está bien. Después tengo tiempo para desayunar con mis hijos y el resto del día puedo trabajar en la sala de parto y la sala de cubrición. Porque al fin y al cabo éstos son los lugares más importantes de la explotación y de los que depende su futuro.”

## Resultado técnico

El sistema da frutos. Con la nueva nave para cerdas y la nueva sala de cubrición, el número de lechones destetados por cerda ha aumentado de 24,5 al 29, mientras el porcentaje de repetidoras se ha reducido a la mitad. “Hay más espacio, logramos destetar 30 lechones. Para mí es la prueba que se puede funcionar bien con un sistema de alojamiento en grupo. Y si además todo funciona bien a nivel técnico, uno trabaja también mucho más a gusto.”

## GANADEROS PORCINOS QUE AL IGUAL QUE USTED, TUVIERON QUE HACER UNA ELECCIÓN

Hemos hablado con ganaderos porcinos que, al igual que usted ahora, se han visto enfrentados a las mismas dudas y retos. Ellos optaron por las estaciones de alimentación porcinas. En este boletín y en la página web: [www.esf2013.com](http://www.esf2013.com), ellos comparten con usted sus experiencias.



### “LOS EMPLEADOS TRABAJAN A GUSTO Y TIENEN LA SENSACIÓN DE QUE TRABAJAN MÁS ENTRE LOS ANIMALES”

Empresarios Diederik Nijenhuis y Jack Claessens de Agri Rozendaal (Países Bajos)  
Para más información [www.esf2013.com](http://www.esf2013.com)



### MEJORES RESULTADOS TÉCNICOS Y EXCELENTE GESTIÓN GRACIAS A LA AEC

Claus y Janny Pedersen, dueños de la explotación porcina Mariesminde (Dinamarca)

“Para nosotros es la mejor solución y también la forma más barata para alojar las cerdas en grupo. La mortalidad es mínima y hay poquísimos casos de aborto,” comenta Janny.  
Para más información [www.esf2013.com](http://www.esf2013.com)



### MÁXIMA TRANQUILIDAD EN EL GRUPO DE CERDAS EN ÓPTIMAS CONDICIONES

Ganadero porcino Rostislav Novotný de la cooperativa AGRA Beznice u Bechyn en Bohemia del Sur (República Checa)  
Para más información [www.esf2013.com](http://www.esf2013.com)

# ¿POR QUÉ UNA ESTACIÓN DE ALIMENTACIÓN PARA CERDAS?

## LAS SIETE VENTAJAS MÁS ESCUCHADAS DE LA ESTACIÓN DE ALIMENTACIÓN PARA CERDAS

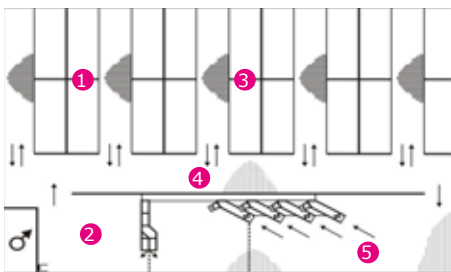
### # 1 GESTIÓN DE EMPRESA MÁS EFICAZ Y EFICIENTE

El alojamiento en grupo con estaciones de alimentación es una cuestión de las necesidades tanto de los animales como de las personas, en la que la automatización juega un papel importante. Este sistema le permite trabajar de forma más eficaz y eficiente. La estación de alimentación para cerdas da de comer a las cerdas, para que usted tenga más tiempo para atender aquellos animales que lo necesitan.

### # 2 TRANQUILIDAD EN EL GRUPO

La estructuración inteligente de la nave con alojamiento en grupo y estaciones de alimentación garantiza suficiente espacio para cada animal. Dormir, comer, beber, engordar, orinar y jugar; para todas las necesidades de las cerdas se ha previsto un lugar especial. El alojamiento en grupo ofrece suficiente espacio para cobijarse y dormir. Pueden comer tranquilamente en la estación de alimentación sin que otras cerdas les molesten. En resumen, las cerdas disponen de toda la libertad de movimiento para desarrollar su comportamiento natural, lo cual proporciona tranquilidad en la nave.

#### Las diferentes funciones de la nave en relación con las necesidades del animal



- |                              |                         |
|------------------------------|-------------------------|
| 1 Espacio para tumbarse      | 3 Espacio para tumbarse |
| 2 Beber<br>Engorde<br>Orinar | 4 Espacio de actividad  |
|                              | 5 Alimentación          |

### # 3 MÁS FACILIDAD DE CONTROL

En las naves con estaciones de alimentación el sistema le proporciona la ayuda y la visión de conjunto que necesita para controlar y gestionar su explotación. Esto le permite reducir considerablemente el número de errores. El sistema realiza atenciones dirigidas en caso de comportamiento anormal de las cerdas o de acontecimientos en el edificio. De esta forma podrá intervenir inmediatamente si una

cerda necesita atención especial, por ejemplo porque está en celo, no come bien, o ha perdido la marca de oreja.



El sistema le proporciona la visión de conjunto necesaria para controlar y gestionar su explotación

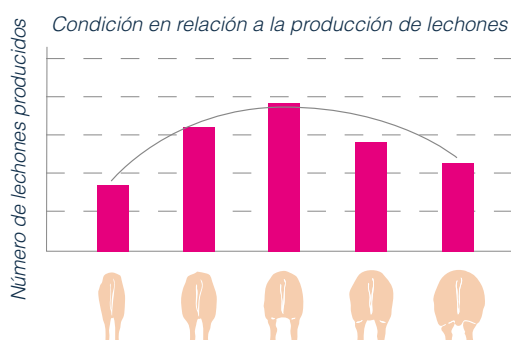
### # 4 MEJOR IMAGEN

La nueva directiva que entrará en vigor en 2013 ha sido creada en parte para satisfacer la opinión pública a favor de sistemas que garanticen el bienestar animal y para mostrar transparencia. La estación de alimentación como sistema de nave cumple estos requisitos. El público puede ver con sus propios ojos que las cerdas viven en buenas condiciones y que se comportan de forma natural.

### # 5 ALIMENTACIÓN INDIVIDUAL

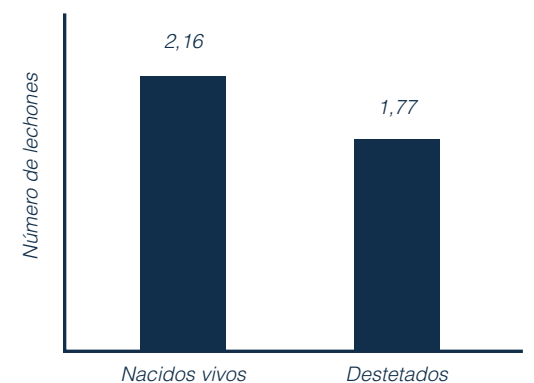
Aunque las cerdas vivan en grupo, la base de la estación de alimentación consiste en que las podrá cuidar a nivel individual. La estación de alimentación garantiza la posición del animal individual dentro del grupo y el sistema permite que las cerdas se encuentren en las mejores condiciones. Estos factores le aseguran una óptima producción y un uso más eficaz del alimento.

El gráfico de abajo muestra la importancia de una alimentación individual adecuada para las cerdas. Su influencia sobre la condición de las cerdas es crucial



### # 6 MEJORES RESULTADOS TÉCNICOS

Las investigaciones en diferentes tipos de ganaderías porcinas que a lo largo de los años han adoptado el sistema de alojamiento en grupo con estaciones de alimentación, indican que los resultados son mejores: mejores condiciones para las cerdas gestantes y más lechones. La construcción de una nave con estaciones de alimentación no necesita una inversión mayor que una nave tradicional. Por lo tanto, no se trata de promesas fáciles, sino de resultados demostrados.



La diferencia en la producción del número de lechones nacidos vivos y destetados en la media de muestreo de explotaciones con AEC, con respecto a la media de muestreo de 1000 explotaciones sin AEC.

### # 7 NEDAP: INNOVACIÓN Y FIABILIDAD

El gran número de ganaderos porcinos que han adoptado el sistema de Alimentación Electrónica para Cerdas, da pruebas convincentes. La tecnología AEC ya ha sido probada ampliamente en la práctica, lo cual le asegura máxima fiabilidad si decide preparar su explotación para 2013. La tecnología Nedap es de última generación y siempre funciona, durante años, y sin ningún problema. Detrás de esta tecnología hay una empresa internacional, fuerte y emprendedora.

Información  
ampliada en  
[www.esf2013.com](http://www.esf2013.com)



# EN LA PRÁCTICA: ALOJAMIENTO EN GRUPO CON ESTACIONES DE ALIMENTACIÓN PARA CERDAS

El ganadero porcino Hennie e Yvonne Smeenk (NL)



**¿Quién?:** Hennie e Yvonne Smeenk  
**¿Dónde?:** Haarle, Overijssel (Países Bajos)

Alojamiento en grupo con estaciones de alimentación: ¿Cómo funciona en la práctica? ¿Cómo transcurre la semana en una nave con estaciones de alimentación? ¿Qué trabajos se desarrollan en la nave de las cerdas? ¿Cómo se distribuyen en el tiempo? El ganadero porcino Hennie Smeenk nos hace

una visita guiada por su establecimiento y nos muestra las principales tareas semanales que se realizan en el mismo.

**Día:** toda la semana

**Hora:** 24 horas al día/7 días a la semana (de forma automática)

**Lugar:** nave de las cerdas



En la nave para cerdas, la estación de alimentación proporciona la dosis adecuada de alimento en cada fase de la gestación.

**Día:** de lunes a viernes

**Hora:** 7.00 h

**Lugar:** oficina



La rutina al comenzar el día: el sistema AEC Nedap Velos indica si hay cerdas que no se han alimentado o que han comido poco. A continuación, se destina aproximadamente una hora a trabajos tales como vacunación y control de las cerdas que no comen.

**Día:** de lunes a viernes

**Hora:** por la mañana, una hora como máximo



Control en todas las naves, por ejemplo de las cerdas que no comen. En el sistema de alojamiento en grupo es posible, por medio del escaneado de la marca electrónica de oreja con el Nedap Velos V-scan, registrar los datos individuales de cada animal.

**Día:** de lunes a miércoles

**Hora:** 10 minutos por día

**Actividad:** cambiar la verja de lugar



Estación de aprendizaje. 'La estación más importante', según Smeenk. Antes de ser inseminadas, las cerdas jóvenes deben aprender cómo funciona la estación de alimentación. Para lograr este objetivo, la estación se utiliza como estación de aprendizaje. Todas las cerdas jóvenes se colocan en la entrada de la estación, la cual comienza a suministrar el alimento. Ya a que tienen hambre, las cerdas jóvenes entran en la estación de alimentación. Al final del día se encuentran al otro lado de la misma. Las cerdas que todavía no entienden cómo funciona el sistema, reciben ayuda. En la estación de aprendizaje se va aumentando progresivamente la cantidad de alimento. En un período de 2 o 3 días todas las cerdas saben cómo funciona el sistema.

**Día:** lunes

**Hora:** por la mañana



Se inyecta hierro a los lechones, y al mismo tiempo son numerados. Los verracos jóvenes obtienen una marca de oreja azul, las cerdas jóvenes una amarilla y los verracos jóvenes con un testículo una roja. Más adelante, a las cerdas se les coloca una marca de oreja electrónica, para ser reconocidas por la estación de alimentación.

**Día:** miércoles

**Hora:** a lo largo de la mañana

**Lugar:** sala de cubrición



Inseminar. Verraco en la sala de cubrición. Todas las cerdas adultas y las cerdas jóvenes que son inseminadas en una semana, entran en la nave de cerdas como grupo. Smeenk optó por tener grupos estables. De esta manera, durante la vacunación semanal puede, por ejemplo, vacunar de una sola vez a un grupo entero.

**Día:** 1 vez por 115 días

**Lugar:** sala de parto



Al final del período de gestación, todas las cerdas gestantes son conducidas a la sala de parto.

**Día:** viernes

**Hora:** 16.00 h



Fin de la semana laboral. Al terminar la semana, se recoge toda la ropa de trabajo sucia. Por razones de higiene, Smeenk trabaja con un color determinado de ropa y de calzado por sala: amarillo para la sala de los lechones destetados, azul para la sala de parto y verde para la sala de las cerdas. Al ir de una sala a la otra hay que cambiarse de ropa.

# “LOS ANIMALES SERÁN CADA VEZ MÁS RESPETUOSOS CON LAS PERSONAS”

Anita Hoofs, investigadora de la Universidad de Wageningen (Países Bajos)



**¿Quién?:** Investigadora Anita Hoofs

**¿Dónde?:** Universidad de Wageningen, Países Bajos

En la mayoría de los casos, los ganaderos de cerdas que están motivados para cambiar del sistema de alojamiento individual al de grupo, trabajarán más a gusto. Es un aspecto importante que se suele olvidar, explica la investigadora Anita Hoofs de la Wageningen UR Livestock Research. Tiene muchos años de experiencia en temas de alojamiento de cerdas.

“Especialmente en el caso de las estaciones de alimentación, uno tiene más contacto con las cerdas. Ellas se familiarizan con las personas, lo cual facilita mucho el trabajo. Gracias a este mayor contacto, los animales serán cada vez más respetuosos con las personas.”

Si es cierto que el alojamiento en grupo requiere otra forma de trabajar, explica Hoofs. “Durante el primer año habrá que acostumbrarse poco a poco. Esto puede influir en los resultados técnicos.” La experiencia muestra que después del período de adaptación los resultados son igual de buenos o incluso mejores si los ganaderos saben aprovechar las ventajas específicas del sistema. “Es posible mejorar la eficiencia laboral. En las estaciones de alimentación el proceso de alimentación está automatizado y es mucho más fácil controlar la ingesta de alimentos. Gracias a la identificación electrónica del animal, hay menos trabajo administrativo. Otra gran ventaja, especialmente en grupos grandes, es que las cerdas tienen más espacio para moverse. Esto es bueno para las patas.”



Gracias a los futuros desarrollos tecnológicos se abrirán más posibilidades. Hoofs piensa en posibles desarrollos como el pesado automático de las cerdas, la localización de las cerdas en la nave, o la medición de la actividad de las cerdas, mediante un cuenta pasos. “La innovación sigue siendo necesaria para que mantengamos nuestra ventaja frente a la competencia. Estar parado significa ir hacia atrás.”

Para los empresarios también es importante que la opinión pública valore positivamente los sistemas de alojamiento en grupo. “De esta forma un ganadero se siente más reconocido por la sociedad. A mí este aspecto me parece muy importante. Podrán sentirse más orgullosos de su trabajo y su profesión.”



## LOS ESPECIALISTAS

Tanto aquí como en la página web: [www.esf2013.com](http://www.esf2013.com), los especialistas consultados cuentan, basados en sus propias experiencias, acerca de las estaciones de alimentación para cerdas.

### “EL FACTOR DEL BIENESTAR ES MUY IMPORTANTE”



Maarten Rooijackers, propietario de una “granja visitable” (Países Bajos)

“Los visitantes de nuestra granja suelen reaccionar de forma muy positiva”, explica Maarten Rooijackers. “La imagen de grandes grupos de cerdas alojadas sobre paja es agradable.

Puedes no estar de acuerdo con ello pero para gran parte de nuestra sociedad el factor emocional es muy importante.” Para más información [www.esf2013.com](http://www.esf2013.com)

### “EL SECTOR DEBE SEGUIR INNOVANDO”

Albert Knijnenburg, Rabobank – Países Bajos



“La obligación de cambiar los sistemas de alojamiento para cerdas no es ninguna novedad. Ya se sabía desde hace más de 10 años. Yo no lo considero una amenaza. Más bien lo contrario: hay ganaderos porcinos para quienes ha sido una experiencia muy positiva a varios niveles; para ellos personalmente y para sus animales.” Para más información [www.esf2013.com](http://www.esf2013.com)

## “LAS ESTACIONES DE ALIMENTACIÓN SON BUENAS PARA LA IMAGEN DEL SECTOR”

Gijs Verschuuren, veterinario



**¿Quién?:** Gijs Verschuuren, veterinario

**¿Dónde?:** Dierenartsen Combinatie ZuidOost en Gemert, Países Bajos

El uso de estaciones de alimentación en combinación con el alojamiento en grupo tiene un efecto positivo sobre la imagen de la ganadería porcina en los Países Bajos. La opinión pública se muestra a favor de sistemas en los que los animales se pueden mover libremente.

Según el veterinario Gijs Verschuuren, de la asociación ‘Dierenartsen Combinatie ZuidOost’, de Gemert, Países Bajos, las estaciones de alimentación permiten que las cerdas se muevan de forma menos forzada, y decidan libremente su comportamiento de alimentación y descanso. “Esto es bueno para los animales y positivo para la imagen de la ganadería porcina”, opina el veterinario. Él prevé que el uso de jaulas comedero de gestación dentro del sistema de alojamiento en grupo generará mucha discusión en los próximos años.

Como cada sistema, las estaciones de alimentación también tienen sus puntos de atención específicos. Los animales necesitan acostumbrarse al nuevo sistema y esto requiere un trabajo adicional de parte del ganadero. El riesgo de este sistema es que si el grupo de cerdas se hace demasiado grande, los animales más débiles quedan atrás.

En general el veterinario tiene una opinión muy positiva de las estaciones de alimentación. Si el ganadero se organiza bien, puede obtener resultados muy buenos. “El control de las cerdas en temas como la detección de celo, enfermedades, e ingesta de alimentos, es muy eficaz. También las posibilidades de selección para vacunas y escaneos facilita el trabajo. Los ganaderos para quienes la alimentación individual es muy importante, podrán ampliar el sistema con las estaciones de alimentación.”

# AEC NEDAP VELOS

En un sistema de alojamiento en grupo con estaciones de alimentación usted no lleva el alimento a las cerdas, sino que las cerdas se acercan a la comida. Una estación de alimentación permite que ingieran la cantidad exacta en el momento exacto, de forma cómoda y segura. Esto significa un ahorro de tiempo y energía, así como una forma más eficiente para proporcionar alimento. Todo esto le ayudará a mejorar la rentabilidad de su empresa. Además, ofrece total libertad de movimiento para las cerdas.

## AEC NEDAP VELOS

Una gestión eficaz y eficiente es el requisito más importante para la ganadería porcina del futuro. Por eso Nedap ha desarrollado el sistema Velos. Un sistema de gestión, diseñado especialmente con y para la ganadería porcina. Este sistema se puede combinar con la AEC, una Unidad de Separación y un Detector de Celo.

## Suministro individual del pienso

AEC Nedap Velos se basa en el suministro individual del pienso de la manera más eficiente y eficaz posible. El suministro de alimentación de forma racional es importante ya que el pienso representa hasta el 35% de los costes una explotación de cría de cerdas. Además, la alimentación es el instrumento clave para la condición corporal de las cerdas. El poder gestionar este proceso tiene una influencia directa y positiva en los resultados obtenidos.

## AEC Velos es versátil:

- Identifica cerdas, controla la cantidad de alimento y su composición; dosifica el alimento automáticamente;
- Adapta la cantidad de alimento a la fase de gestación, la condición de la cerda, la estación del año, y la velocidad de ingesta de la cerda;
- Informa si la cerda ha ingerido el alimento;
- Dosifica automáticamente el agua, para una mejor ingesta del alimento;
- No pide la introducción (repetida) de acontecimientos predecibles, sino la confirmación de hechos constatados;
- Funciona a base de ajustes genéricos, que permiten realizar la gestión deseada de todas las cerdas a nivel individual.

## AEC Velos ahorra costes:

- La alimentación representa hasta el 35% de los gastos de una explotación de cerdas;
- La alimentación es el principal instrumento de gestión para la condición de las cerdas;
- La condición de las cerdas repercute en los resultados de producción;
- La ingesta de alimento es un indicador importante de la salud de las cerdas.

## AEC Velos es amable:

- El sistema tiene una estructura simple y se puede utilizar en cualquier explotación;
- Es de fácil manejo, se aprende a manejar rápidamente;
- Es respetuoso con los animales: cuando una cerda entra a comer, queda separada del resto del grupo, para que pueda comer con total tranquilidad;
- La velocidad de alimentación está adaptada a cada animal individual, para evitar que coma demasiado a la vez o se estrese.

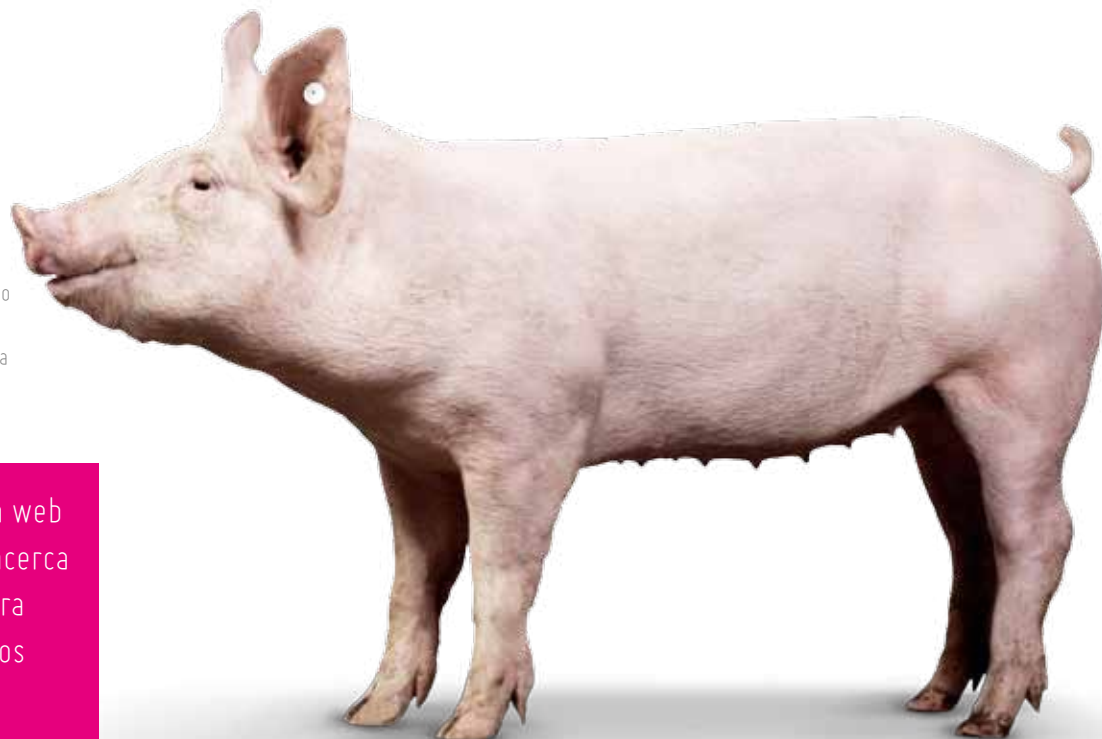
¿Desea obtener más información? Hemos creado una página web especial donde usted puede encontrar toda la información acerca del alojamiento en grupo con estaciones de alimentación para cerdas. Para más entrevistas, videos y una secuencia de fotos con las actividades diarias, consulte: [www.esf2013.com](http://www.esf2013.com)

## DISTRIBUIDORES

¿Está interesado en el sistema AEC Nedap Velos? Abajo encontrará más abajo una lista con los distribuidores en su zona. Ellos le podrán aconsejar y proporcionar más información al respecto.

### Agropecuaria Girona S.L.

Av. Montserrat, 12  
17165 La Callera de Ter (Girona)  
Espagne  
W: [www.agrogi.com](http://www.agrogi.com)  
E: [info@agrogi.com](mailto:info@agrogi.com)



  
technology that matters