

# Benvenuto nel 2013

## TUTTO SULLA STABILAZIONE IN GRUPPO CON STAZIONI DI ALIMENTAZIONE



La normativa sul benessere degli animali stabilisce che a partire dall'1 gennaio 2013 gli allevatori di scrofe nell'Unione Europea sono obbligati a stabulare in gruppo le scrofe gravide.

Se ancora hai dubbi o devi ancora iniziare a riflettere sull'adeguamento delle tue porcilaie non è rimasto molto tempo. Di fatto è proprio così, perché questo genere di decisioni richiedono tempo, consultazioni e denaro. In ogni caso, quali sono le possibilità? Una cosa è chiara: **per chi vuole, il 2013 può iniziare già domani.**

### Quale metodo è il più adatto?

Come allevatore suinicolo è importante fare le giuste scelte tra i tanti possibili metodi di stabulazione in gruppo. Come tutti gli appartenenti al settore, anche tu probabilmente avrai delle domande pratiche come: quale metodo si addice meglio al mio caso e alla mia azienda, quale metodo mi offre il processo e la resa che desidero e con quale metodo posso inserire meglio le mie scrofe gravide in un gruppo mantenendo comunque il controllo?

### Pratica giornaliera

Questo bollettino descrive le possibilità offerte dalle stabulazioni in gruppo con stazioni di alimentazione per suini; nel 2013, ma anche molto dopo. Perché la stazione di alimentazione è un metodo che è presente da più tempo sul mercato e che si è quindi potuto affermare nella pratica ed è pronto per gli sviluppi futuri.

Di seguito descriveremo i sette vantaggi più conosciuti di questo sistema. Inoltre gli allevatori di suini e gli specialisti, sulla base della loro pratica giornaliera, ti faranno vedere quali benefici si traggono dalla stabulazione in gruppo con stazioni di alimentazione.



Gruppo dinamico con cinque stazioni di alimentazione

## I SETTE VANTAGGI PIÙ CONOSCIUTI PER SCEGLIERE UNA STAZIONE DI ALIMENTAZIONE PER SUINI (vedi pagina 3)

- # 1 Gestione aziendale più efficiente ed efficace
- # 2 Tranquillità nel gruppo
- # 3 Maggior controllo in modo semplice
- # 4 Immagine migliore
- # 5 Alimentazione individuale
- # 6 Risultati tecnici migliori
- # 7 Nedap: innovazione e affidabilità

## ESPERIENZE DEGLI ALLEVATORI DI SUINI

### “LA STAZIONE DI ALIMENTAZIONE È LA NOSTRA SALVEZZA”

Vincent Rincé, direttore dell'allevamento di suini 'Le Chanteloup' (FR)

“Qui lavoriamo con sei dipendenti, mentre prima avevamo bisogno di nove persone. Questo porta un grande risparmio sui costi e questa è in effetti la nostra salvezza.”

Continua la lettura su [www.esf2013.com](http://www.esf2013.com)

### “L'ALIMENTAZIONE INDIVIDUALE GARANTISCE PARTI PIÙ UNIFORMI”

Benjamin Kastner, allevatore di scrofe (DE)

“Per noi l'alimentazione individuale è la considerazione più importante nella scelta delle stazioni di alimentazione con l'alimentazione elettronica per scrofe della Nedap”, afferma Kastner.

Continua la lettura su [www.esf2013.com](http://www.esf2013.com)

Nella pagina 2 è possibile continuare a leggere riguardo alle esperienze degli allevatori di scrofe con stazioni di alimentazione.

 **nedap**  
technology that matters



## HIGHLIGHTS



2

### Casi: allevatori di suini

Allevatori di suini che sono stati di fronte alle stesse scelte come te in questo momento. Puoi leggere della loro esperienza con le stazioni di alimentazione.



4

### Nella pratica

Come trascorre una settimana in una porcilaia dotata di stazioni di alimentazione. Operazioni e gestione del tempo.



5

### Specialisti

In base alle loro specializzazioni ed esperienza forniscono le loro considerazioni riguardo alla stabulazione in gruppo con le stazioni di alimentazione.

## DESIDERATE ALTRE INFORMAZIONI?

È possibile trovare delle informazioni più estese, delle foto e dei video riguardo alle stazioni di alimentazione su:

[www.esf2013.com](http://www.esf2013.com)

# “I RISULTATI PER ME DIMOSTRANO CHE FUNZIONA”

Roger Cuijpers (NL), allevatore di suini



**Chi:** Roger Cuijpers, allevatore di suini  
**Dove:** Maria Hoop, Limburg, Paesi Bassi

Una delle prime cose che ha fatto Roger Cuijpers da Maria Hoop (L.) dopo aver preso in gestione l'azienda suinicola dei suoi genitori nel 2006, è stata la costruzione di un nuovo capannone per le scrofe. Questo ha significato un'espansione da 180 a 350 scrofe, ma anche il passaggio alla stabulazione in gruppo.

Cuijpers scelse di sistemare le scrofe in un grande gruppo con le stazioni di alimentazione Nedap. “Quella era in effetti una scelta presa in modo rapido. Mi piace sia per il benessere e l'immagine, ma anche per la comodità nel lavoro.”

## Un grande gruppo

La comodità per Cuijpers è di grande importanza. Per questo ha scelto di formare un solo grande gruppo. Dopo la fecondazione le scrofe si uniscono direttamente al gruppo. “Va sempre bene, le scrofe si conoscono. La percentuale di ritorni è attorno al 6 per cento, il che dice tutto.” Le scrofe prima dell'inseminazione entrano nel gruppo per abituarsi, dopo che si è visto che farle entrare nel gruppo solo dopo l'inseminazione non funzionava. “Queste cose le devi un attimo capire, bisogna abituarsi un po'.”



Cuijpers nel suo capannone per le scrofe

## Passaggio morbido

Ciononostante il passaggio è stato più semplice di quanto Cuijpers si aspettasse. “Va come previsto. Persino meglio, pensavo che le scrofe avrebbero lottato di più. Ogni tanto c'è un intoppo, ma in effetti c'è molta tranquillità nel gruppo.” Gran parte del giorno le scrofe si riposano. Verso le 5 del pomeriggio le stazioni di alimentazione iniziano un nuovo ciclo e il gruppo inizia a muoversi. Cuijpers ha cinque stazioni di alimentazione Nedap nella sua porcilaia. “Forse bastavano anche quattro, ma poca capacità causa inquietudine e se dovesse capitare che una di queste non funzioni hai subito dei problemi.”

## Automazione

Fino ad ora ci sono stati pochi problemi tecnici. “Vedo soprattutto dei vantaggi nell'automazione. Adesso ho il doppio numero di scrofe, questo non sarebbe stato possibile senza per esempio le stazioni di alimentazione e la constatazione dello stato di calore. In parole povere si risparmia del tempo.” In questo modo Cuijpers ha del tempo per fare altre cose, nell'azienda e al di fuori. “La mattina in una mezzoretta ho controllato tutto. Dopodiché ho il tempo di fare colazione con i figli e poi posso lavorare il resto del giorno nelle gabbie parto e di fecondazione. Lì il lavoro va comunque fatto.”

## Risultati tecnici

Questo porta i suoi frutti. Con la nuova porcilaia e una nuova gabbia di fecondazione il numero di suinetti svezzati per scrofa è salito da 24,5 a 29 e la percentuale di ritorni è stato dimezzato. “Ci sono ulteriori margini di miglioramento, penso si possa riuscire a raggiungere i 30 suinetti svezzati. Per me questa è la prova che con un gruppo puoi lavorare bene. Devi avere i tuoi guadagni con questo e se dal punto di vista tecnico va bene, hai anche maggiore soddisfazione nel tuo lavoro.”

## CUIJPERS NEL SUO CAPANNONE PER LE SCROFE

Abbiamo discusso con allevatori di suini che sono stati di fronte alle stesse scelte come te in questo momento. Anche loro erano combattuti tra tante domande e preoccupazioni. Tuttavia alla fine hanno scelto per le stazioni di alimentazione per suini. In questo bollettino e sul sito [www.esf2013.com](http://www.esf2013.com) condividono le loro esperienze.



**“I COLLABORATORI TROVANO SODDISFAZIONE NEL LORO LAVORO E HANNO UNA SENSAZIONE MAGGIORE DI LAVORARE TRA GLI ANIMALI”**

Diederik Nijenhuis e Jack Claessens imprenditori della Agri Rozendaal (NL)  
Continua la lettura su [www.esf2013.com](http://www.esf2013.com)



**RISULTATI TECNICI IN CRESCITA GRAZIE ALL'ALIMENTAZIONE ELETTRONICA PER SCROFE E UNA BUONA GESTIONE**

Claus e Janny Pedersen, proprietari dell'allevamento di scrofe Mariesminde (DK)

“Per noi è la soluzione più giusta e anche il modo più economico per tenere le scrofe in gruppi. Le perdite tra le scrofe sono piccole e abortiscono di rado,” dice Janny.  
Continua la lettura su [www.esf2013.com](http://www.esf2013.com)



**TRANQUILLITÀ MASSIMA NEL GRUPPO DI SCROFE IN CONDIZIONI OTTIMALI**

Rostislav Novotný allevatore di suini della cooperativa AGRA Březnice u Bechyně in Zuid-Bohemen (CZ)  
Continua la lettura su [www.esf2013.com](http://www.esf2013.com)



# PERCHÈ UNA STAZIONE DI ALIMENTAZIONE

## I SETTE VANTAGGI PIÙ CONOSCIUTI PER SCEGLIERE UNA STAZIONE DI ALIMENTAZIONE PER SUINI

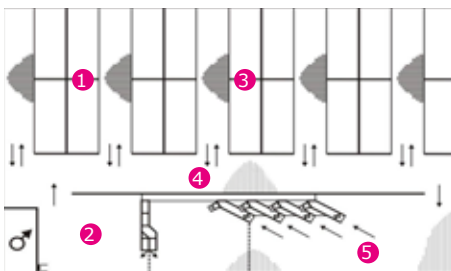
### # 1 GESTIONE AZIENDALE PIÙ EFFICIENTE ED EFFICACE

La stabulazione in gruppo con stazioni di alimentazione nasce da un'esigenza sia degli animali che dell'uomo. L'automazione della stalla ha in questo un ruolo importante. Infatti ti dà la possibilità di lavorare in modo molto più efficiente ed efficace. La stazione di alimentazione si prende cura delle tue scrofe, mentre tu hai più tempo da dedicare a quegli animali che ne hanno realmente bisogno.

### # 2 TRANQUILLITÀ NEL GRUPPO

La disposizione intelligente della stalla conseguente alla stabulazione in gruppo con stazioni di alimentazione, garantisce uno spazio sufficiente per gli animali. Dormire, mangiare, bere, ingrassare, urinare e giocare; per tutte le necessità delle scrofe è predisposta una zona dedicata. La stabulazione in gruppo offre spazio sufficiente per ripararsi e dormire. Inoltre adesso è possibile mangiare nella stazione di alimentazione senza che i tuoi suini siano disturbati. In breve, le tue scrofe hanno tutta la libertà di movimento per il loro comportamento naturale e questo garantisce tranquillità.

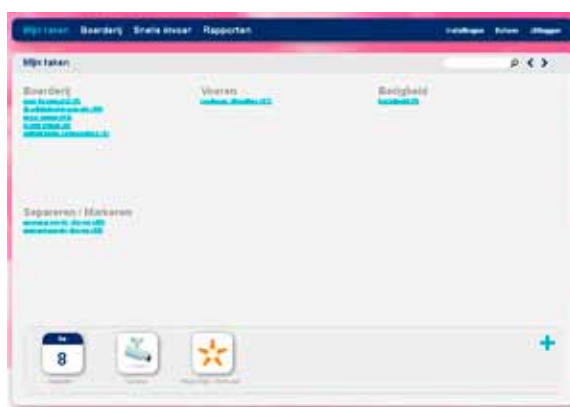
#### Le diverse funzioni della stalla in relazione ai bisogni dell'animale



- |               |                 |
|---------------|-----------------|
| 1 Zona riposo | 3 Zona riposo   |
| 2 Bere        | 4 Zona attività |
| Ingrasso      | 5 Alimentare    |
| Urinare       |                 |

### # 3 MAGGIOR CONTROLLO IN MODO SEMPLICE

Nelle porcilaie con stazioni di alimentazione il sistema ti dà il supporto e la visione d'insieme necessari per controllare e gestire la tua azienda. Ti permette di ridurre drasticamente il numero di errori. Il sistema fornisce cure molto mirate in caso di comportamenti devianti delle scrofe o di eventi particolari nella porcilaia. In questo modo puoi intervenire tempestivamente, per esempio su una scrofa che ha bisogno di particolari attenzioni perché è in calore, perché non mangia bene o perché ha perso il transponder auricolare.



Il sistema offre una visione d'insieme per poter controllare e gestire la tua azienda

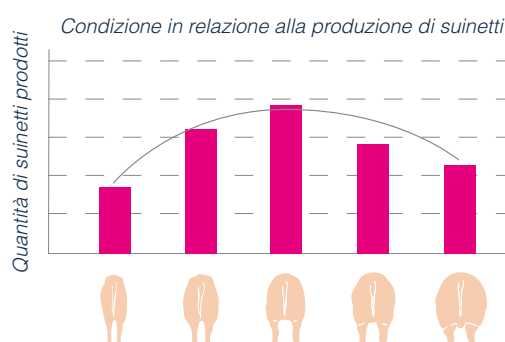
### # 4 IMMAGINE MIGLIORE

La normativa che entrerà in vigore nel 2013, è stata determinata anche per la richiesta dell'opinione pubblica di maggiore benessere degli animali e maggiore trasparenza. La stazione di alimentazione come metodo di sistemazione fornisce una chiara risposta a questa domanda. Il pubblico può vedere con i propri occhi che le scrofe sono tenute in buone condizioni e che possono avere il loro comportamento naturale.

### # 5 ALIMENTAZIONE INDIVIDUALE

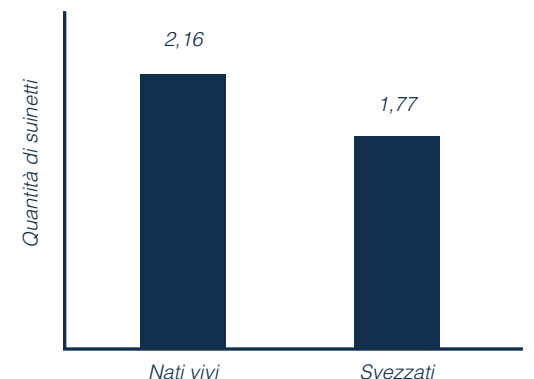
Nonostante le scrofe siano sistemate in un gruppo, il principio base della stazione di alimentazione è proprio quello che le scrofe ricevono una cura a livello individuale. La stazione di alimentazione garantisce la posizione del singolo suino nel gruppo. Il sistema fa in modo che le tue scrofe siano e restino nelle migliori condizioni. Questo ti assicura una produzione ottimale, mentre l'alimentazione viene sfruttata nel modo più efficace possibile.

Il grafico sottostante chiarisce quale sia l'importanza di un'attenta alimentazione individuale delle scrofe. L'impatto sulla condizione delle scrofe è cruciale.



### # 6 RISULTATI TECNICI MIGLIORI

Una ricerca tra diverse tipologie di allevamenti di suini che nel corso degli anni sono passati alla stabulazione in gruppo con stazioni di alimentazione, mostra risultati aziendali molto migliori: condizioni migliori delle scrofe in gestazione e un numero maggiore di suinetti. La costruzione di una porcilaia con stazioni di alimentazione non richiede nemmeno un investimento maggiore rispetto al caso tradizionale. Per cui non sono promesse fittizie, ma risultati dimostrati.



Differenza nella produzione di suinetti nati vivi e svezzati nella media del campione di aziende con alimentazione elettronica per scrofe rispetto alla media del campione di 1000 aziende senza alimentazione elettronica.

### # 7 NEDAP: INNOVAZIONE E AFFIDABILITÀ

Il gran numero di allevatori suinicoli che è passato nel frattempo all'alimentazione elettronica delle scrofe, fornisce le prove convincenti. Grazie al fatto che la tecnologia di alimentazione elettronica delle scrofe è già stata testata a fondo nella pratica, puoi essere sicuro di un'affidabilità massima nell'affrontare con la tua azienda il 2013. La tecnologia Nedap è lo stato dell'arte e funziona sempre. Da anni, senza necessità di dovertene occupare. Dietro questa tecnologia c'è un'organizzazione internazionale forte.

Puoi trovare informazioni più estese su [www.esf2013.com](http://www.esf2013.com)



# NELLA PRATICA: STABULAZIONE IN GRUPPO CON STAZIONI DI ALIMENTAZIONE

Hennie e Yvonne Smeenk (NL), allevatore di suini



**Chi:** Hennie e Yvonne Smeenk  
**Dove:** Haarle, Overijssel (NL)

Stabulazione in gruppo con stazioni di alimentazioni, come funziona nella pratica? Come trascorre una settimana in una stalla dotata di stazioni di alimentazione? Quali sono le attività nella e attorno alla porcilaia e come viene gestito il tempo? L'allevatore di suini Hennie Smeenk ci accompagna nella sua azienda e ci mostra le attività più importanti della settimana.

**Giorno:** da lunedì fino a venerdì

**Orario:** 10 minuti al giorno

**Operazione:** Posizionamento dei cancelli



Insegnare l'utilizzo della stazione di alimentazione. 'La stazione di alimentazione più importante' afferma Smeenk. Prima che le scrofette vengano inseminate devono prima capire come funziona la stazione di alimentazione. La stazione a tale scopo viene impostata nella posizione di apprendimento. Tutte le scrofette sono posizionate sul lato di ingresso della stazione di alimentazione. La stazione lascia cadere del mangime. La fame spinge le scrofette ad entrare nella stazione di alimentazione. Al termine della giornata le scrofette si trovano dall'altra parte. Le scrofette che hanno difficoltà nell'apprendimento vengono aiutate. La quantità di mangime nella stazione di apprendimento viene aumentata progressivamente. Entro 2-3 giorni tutte le scrofette sanno come funziona il sistema.

**Giorno:** Lunedì

**Orario:** mattina



Iniezione di ferro ai suinetti. Durante questo trattamento i suinetti vengono numerati: I piccoli verri vengono provvisti di una marca auricolare di colore blu, le scrofette piccole una di colore giallo e i piccoli verri con 1 testicolo una di colore rosso. In seguito le scrofette vengono dotate di un transponder auricolare tramite il quale vengono riconosciute dalla stazione di alimentazione.

**Giorno:** mercoledì

**Orario:** nel corso della mattinata

**Luogo:** gabbie di fecondazione



Passaggio con il verro lungo le gabbie di fecondazione e inseminazione. Tutte le scrofe e le scrofette che vengono inseminate nel corso di una settimana vengono trasferite in gruppo nella porcilaia. Smeenk ha scelto di mantenere gruppi stabili. In questo modo, durante la vaccinazione settimanale per esempio può vaccinare tutto un gruppo in una volta sola.

**Giorno:** 1x ogni 115 giorni

**Luogo:** gabbie parto



Alla fine le scrofette e scrofe gravide vengono trasferite verso le gabbie parto.

**Giorno:** venerdì

**Orario:** ore 16.00



Termine della settimana lavorativa. Vengono raccolti tutti i camici sporchi. Per motivi igienici, Smeenk adotta un colore di camici e di calzature diverso per ciascuna stalla: Giallo per i suinetti svezzati, blu nelle gabbie parto e verde nelle porcilaie. Questo significa che bisogna cambiarsi nel passaggio da una stalla ad un'altra.

**Giorno:** intera settimana

**Orario:** 24/7 (automatico)

**Luogo:** porcilaia



Nella porcilaia la stazione di alimentazione assicura il corretto dosaggio di mangime a seconda della fase della gestazione.

**Giorno:** maandag t/m vrijdag

**Orario:** 7:00 uur

**Luogo:** ufficio



Un inizio fisso della giornata: il sistema Velos visualizza se ci sono scrofe che non hanno mangiato o hanno mangiato troppo poco. Successivamente in media viene trascorsa un'ora nella stalla, per eseguire tra le altre cose vaccinazioni e controlli sulle scrofe che per esempio non mangiano.

**Giorno:** da lunedì fino a venerdì

**Orario:** mattina, max. ore 13



Controlli eseguiti in tutte le stalle per esempio delle scrofe che non mangiano. Nella stabulazione in gruppo un mezzo d'aiuto può essere il V-scan. Il V-scan può essere utilizzato per leggere il transponder auricolare e richiamare i dati relativi al singolo animale.



# “GLI ANIMALI DIVENTANO SEMPRE MEGLIO DISPOSTI NEI CONFRONTI DELL’UOMO”

Anita Hoofs, ricercatrice presso l’Università di Wageningen (NL)



**Chi:** ricercatrice  
**Dove:** Università di Wageningen, Paesi Bassi

Gli allevatori di scrofe che sono motivati a cambiare da una stabulazione individuale a una stabulazione in gruppo, di solito hanno maggiore soddisfazione nel loro lavoro. Questo aspetto viene spesso sottovalutato, ritiene la ricercatrice Anita Hoofs della Wageningen UR Livestock Research. Da anni ha esperienza con le stabulazioni in gruppo delle scrofe.

“Di sicuro con le stazioni di alimentazione sei sempre più spesso tra le scrofe. Esse familiarizzano di più con le persone e grazie a questo la gestione diventa molto più semplice. Grazie al maggiore contatto gli animali diventano meglio disposti nei confronti dell’uomo.”

La sistemazione in gruppo richiede un altro modo di lavorare, dice Hoofs. “Durante il primo anno dovrai cercare di trovare la tua strada. Questo può influenzare i risultati tecnici.”

L’esperienza insegna che dopo quel periodo in cui ci si deve abituare, i risultati sono ugualmente buoni o addirittura migliori se gli allevatori di scrofe sanno sfruttare i vantaggi specifici. “Puoi innalzare l’efficienza lavorativa. Nelle stazioni di alimentazione l’alimentazione è automatizzata e il controllo dell’assunzione di mangime avviene in modo molto più semplice. Attraverso il riconoscimento elettronico dell’animale hai meno lavoro di scrittura. Un altro grande vantaggio è che le scrofe, in particolare in grandi gruppi, hanno maggiore movimento. Questo è positivo per le zampe.”



Grazie agli ulteriori sviluppi della tecnologia nascono altre possibilità. Hoofs cita possibili sviluppi futuri come la pesa automatica delle scrofe, la localizzazione di scrofe nella porcilaia o la misura dell’attività delle scrofe per mezzo di un contapassi. “L’innovazione resta necessaria. In questo modo conserviamo il nostro vantaggio sulla concorrenza. Stare fermi significa andare indietro.”

Anche per gli imprenditori è piacevole che la stabulazione in gruppo sia ben vista dall’opinione pubblica.

“Da allevatore suinicolo sei maggiormente apprezzato dalla società. Trovo che anche questo sia molto importante. Puoi dire con maggiore orgoglio: io sono un allevatore suinicolo!”

## GLI SPECIALISTI



Abbiamo parlato con degli specialisti e riportato qui e sul sito [www.esf2013.com](http://www.esf2013.com) quello che ci hanno raccontato della loro esperienza con le stazioni di alimentazione.



### “IL SENTIRSI BENE È UN FATTORE IMPORTANTE”

Maarten Rooijackers, proprietario di una porcilaia con vista dall’esterno (NL)

“I visitatori nella nostra porcilaia reagiscono in modo molto positivo”, dice Maarten Rooijackers. “Grandi gruppi su lettiera di paglia, questa è una buona sensazione. È un’emozione. Puoi discuterne, ma per una parte della nostra società l’emozione è realtà.” Continua la lettura su [www.esf2013.com](http://www.esf2013.com)



### “IL SETTORE DEVE CONTINUARE CON L’INNOVAZIONE”

Albert Knijnenburg, Rabobank Nederland

“Il fatto che il settore deve passare alla stabulazione in gruppo non è una novità. Questo è noto da più di 10 anni. Io non la vedo come una minaccia. Aggiungo: ci sono allevatori suinicoli che in diversi modi hanno delle esperienze molto positive; per se stessi e per i loro animali.” Continua la lettura su [www.esf2013.com](http://www.esf2013.com)

## “LE STAZIONI DI ALIMENTAZIONE HANNO INFLUENZE POSITIVE SULL’IMMAGINE DEL SETTORE”

Gijs Verschuuren, Veterinario



**Chi:** Gijs Verschuuren, Veterinario  
**Dove:** Dierenartsen Combinatie ZuidOost in Gemert, Paesi Bassi

Le stazioni di alimentazione nelle stabulazioni in gruppo delle scrofe hanno un effetto positivo sull’immagine degli allevamenti suinicoli nei Paesi Bassi. Animali che possono muoversi liberamente risvegliano nell’opinione pubblica sentimenti meno negativi.

Secondo il veterinario Gijs Verschuuren, in servizio presso la struttura Dierenartsen Combinatie ZuidOost a Gemert (NB), le stazioni di alimentazione portano le scrofe a fare meno movimenti coercitivi determinando spontaneamente il loro comportamento per il riposo e l’alimentazione. “Questo è positivo per gli animali e opera positivamente sull’immagine dell’allevamento suinicolo”, dice il veterinario. Lui prevede che l’adattamento delle stalle con stabulazione in gruppo nei prossimi anni richiamerà molte discussioni.

Le stazioni di alimentazione come ogni metodo hanno anch’esse i loro punti di interesse specifici. Così gli animali devono abituarsi e il passaggio da animali giovani a scrofe richiede un’attenzione particolare per l’allevatore. Un rischio del metodo è che il gruppo di scrofe diventi troppo grande. In tal caso gli animali più deboli sono svantaggiati.

In generale Verschuuren ha un giudizio positivo sulle stazioni di alimentazione.

Se l’allevatore di scrofe gestisce bene le cose, si può far funzionare molto bene il sistema dal punto di vista tecnico. Il controllo del gruppo di scrofe per la constatazione dello stato di calore delle scrofe, per le malattie e l’assunzione di mangime è molto efficiente. Anche la semplice selezione delle scrofe per le vaccinazioni e le scansioni apporta delle comodità nel lavoro. Gli allevatori suinicoli che trovano importante l’alimentazione individuale, lo posso ottenere al meglio con le stazioni di alimentazione.

# ALIMENTAZIONE ELETTRONICA PER SCROFE NEDAP VELOS

In una stabulazione in gruppo dotata di stazioni di alimentazione l'alimentazione non viene portata al suino, ma è il suino stesso che si reca verso l'alimentazione. Nella stazione di alimentazione il suino può ingerire in modo confortevole e sicuro esattamente la giusta porzione di mangime nel momento più esatto. Questo fa risparmiare tempo ed energie ottenendo allo stesso tempo un uso più efficace dell'alimentazione. Questo innalza il rendimento della tua impresa. Inoltre permette una completa libertà di movimento per la scrofa.

## Alimentazione elettronica per scrofe Nedap Velos

Una gestione efficiente è una condizione necessaria per gli allevamenti suinicoli orientati al futuro. Per questo motivo Nedap ha sviluppato Velos. Un sistema di gestione, sviluppato in modo particolare in collaborazione con e in favore dell'allevamento suinicolo. Questo sistema può essere combinato con l'alimentazione elettronica per scrofe, con l'unità di separazione e il rilevatore del calore.

## Distribuzione individuale del mangime

L'alimentazione elettronica per scrofe Nedap Velos è basata sulla distribuzione individuale del mangime. Il tutto nel modo più efficiente e efficace possibile. La gestione della distribuzione del mangime lavora continuamente. Il mangime rappresenta fino al 35% dei costi totali di un allevamento di scrofe. Inoltre il mangime è lo strumento di guida della condizione della scrofa. Il fatto di rendere gestibile il processo di alimentazione ha un impatto positivo diretto sui risultati aziendale.

## L'alimentazione elettronica per scrofe Velos è versatile:

- Identifica le scrofe, valuta il quantitativo di alimentazione e la sua composizione; dosa automaticamente il mangime;
- Adatta la quantità di mangime allo stadio di gestazione, alla condizione della scrofa, alle stagioni e alla velocità con cui la scrofa si alimenta;
- Riesce a tracciare indietro se la scrofa ha assunto il mangime;
- Dosa automaticamente l'acqua da aggiungere per una facile assunzione del mangime;
- Non richiede un inserimento (ripetuto) di eventi prevedibili, ma una conferma di fatti che vengono determinati;
- Lavora sulla base di impostazioni generiche, con le quali si effettua la gestione desiderata di tutti i suini a livello individuale.

## L'alimentazione elettronica per scrofe è redditizia:

- Il mangime rappresenta fino al 35% dei costi totali di un allevamento di scrofe;
- Il mangime è lo strumento di guida della condizione della scrofa;
- La condizione della scrofa ha grande influenza sui risultati della produzione;
- L'assunzione di mangime è un indicatore importante per la salute della scrofa.

## L'alimentazione elettronica delle scrofe Velos è semplice:

- Il sistema è strutturato in maniera semplice e facilmente adattabile ovunque;
- È di facile uso e rapidamente gestibile da chiunque;
- Il metodo è rispettoso degli animali: i suini durante l'alimentazione vengono isolati dal gruppo, in modo da poter mangiare in piena tranquillità;
- L'alimentazione viene somministrata con una velocità adattata al singolo animale, in modo che non mangi troppo in una volta o si agiti.

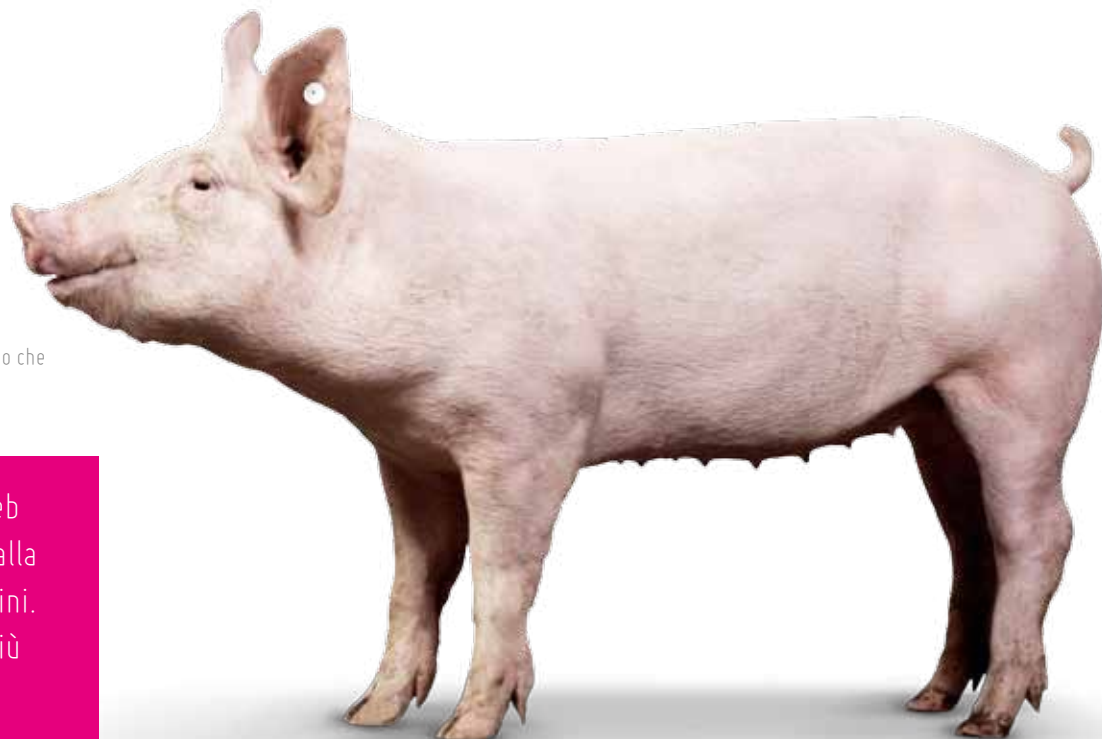
Vuoi avere più informazioni? Abbiamo sviluppato un sito web dedicato dove potrai trovare tutte le informazioni relative alla stabulazione in gruppo con stazioni di alimentazione per suini. Guarda su [www.esf2013.com](http://www.esf2013.com) per trovare tra le altre cose più interviste, filmati e un diario fotografico.



## NEDAP VELOS

Parallelweg 2  
NL-7141 DC GROENLO  
P.O. Box 104  
NL-7140 AC GROENLO  
The Netherlands

Phone +31 (0)544 471 444  
Fax +31 (0)544 466 839  
Mail [info-agri@nedap.com](mailto:info-agri@nedap.com)  
Web [www.nedap-velos.com](http://www.nedap-velos.com)



  
technology that matters